

UNIS 安全产品

License 激活申请和注册操作指导

Copyright © 2020 紫光恒越技术有限公司及其许可者版权所有，保留一切权利。

未经本公司书面许可，任何单位和个人不得擅自摘抄、复制本书内容的部分或全部，并不得以任何形式传播。

UNIS 为紫光恒越技术有限公司的商标。对于本手册中出现的其它公司的商标、产品标识及商品名称，由各自权利人拥有。

由于产品版本升级或其他原因，本手册内容有可能变更。紫光恒越保留在没有任何通知或者提示的情况下对本手册的内容进行修改的权利。本手册仅作为使用指导，紫光恒越尽全力在本手册中提供准确的信息，但是紫光恒越并不确保手册内容完全没有错误，本手册中的所有陈述、信息和建议也不构成任何明示或暗示的担保。

前言

本书介绍了在使用 UNIS 设备时如何进行 License 文件的激活申请和注册操作，包括操作步骤以及各种注意事项等。

前言部分包含如下内容：

- [读者对象](#)
- [本书约定](#)
- [资料意见反馈](#)

读者对象

本手册主要适用于如下工程师：

- 网络规划人员
- 现场技术支持与维护人员
- 负责网络配置和维护的网络管理员

本书约定

1. 命令行格式约定

格 式	意 义
粗体	命令行关键字（命令中保持不变、必须照输的部分）采用 加粗 字体表示。
<i>斜体</i>	命令行参数（命令中必须由实际值进行替代的部分）采用 <i>斜体</i> 表示。
[]	表示用“[]”括起来的部分在命令配置时是可选的。
{ x y ... }	表示从多个选项中仅选取一个。
[x y ...]	表示从多个选项中选择一个或者不选。
{ x y ... }*	表示从多个选项中至少选取一个。
[x y ...]*	表示从多个选项中选择一个、多个或者不选。
&<1-n>	表示符号&前面的参数可以重复输入1~n次。
#	由“#”号开始的行表示为注释行。






2. 图形界面格式约定

格 式	意 义
<>	带尖括号“<>”表示按钮名，如“单击<确定>按钮”。
[]	带方括号“[]”表示窗口名、菜单名和数据表，如“弹出[新建用户]窗口”。

格 式	意 义
/	多级菜单用“/”隔开。如[文件/新建/文件夹]多级菜单表示[文件]菜单下的[新建]子菜单下的[文件夹]菜单项。

3. 各类标志



本书还采用各种醒目标志来表示在操作过程中应该特别注意的地方，这些标志的意义如下：

 警告	该标志后的注释需给予格外关注，不当的操作可能会对人身造成伤害。
 注意	提醒操作中应注意的事项，不当的操作可能会导致数据丢失或者设备损坏。
 提示	为确保设备配置成功或者正常工作而需要特别关注的操作或信息。
 说明	对操作内容的描述进行必要的补充和说明。
 窍门	配置、操作、或使用设备的技巧、小窍门。

4. 图标约定

本书使用的图标及其含义如下：

	该图标及其相关描述文字代表一般网络设备，如路由器、交换机、防火墙等。
	该图标及其相关描述文字代表一般意义下的路由器，以及其他运行了路由协议的设备。
	该图标及其相关描述文字代表二、三层以太网交换机，以及运行了二层协议的设备。
	该图标及其相关描述文字代表无线控制器、无线控制器业务板和有线无线一体化交换机的无线控制引擎设备。
	该图标及其相关描述文字代表无线接入点设备。
	该图标及其相关描述文字代表无线终结单元。
	该图标及其相关描述文字代表无线终结者。
	该图标及其相关描述文字代表无线Mesh设备。
	该图标代表发散的无线射频信号。
	该图标代表点到点的无线射频信号。

	该图标及其相关描述文字代表防火墙、UTM、多业务安全网关、负载均衡等安全设备。
	该图标及其相关描述文字代表防火墙插卡、负载均衡插卡、NetStream插卡、SSL VPN插卡、IPS插卡、ACG插卡等安全插卡。

5. 端口编号示例约定

本手册中出现的端口编号仅作示例，并不代表设备上实际具有此编号的端口，实际使用中请以设备上存在的端口编号为准。

资料意见反馈

如果您在使用过程中发现产品资料的任何问题，可以通过以下方式反馈：

E-mail: info@unisyue.com

感谢您的反馈，让我们做得更好！

目 录

1 概述	1-1
2 License 激活申请和注册流程	2-1
3 License 的激活申请	3-1
3.1 License 首次激活申请	3-1
3.2 License 扩容激活申请	3-3
4 License 激活文件的安装	4-1
5 FAQ	5-1
5.1.1 什么是合一 License?	5-1
5.1.2 在合一 License 环境中, 如果需要对已激活的 License 进行扩容申请, 需要提交哪些授权码?	5-1
5.1.3 在合一 License 环境中, 是否可以通过临时授权码对已激活的正式 License 进行规模扩容或时限延长?	5-1
5.1.4 在合一 License 环境中, 对 License 进行新增或扩容后, 原有临时 License 失效了, 如何操作?	5-1
5.1.5 在设备发生故障或其他因素需要设备授权变更时, 如何操作?	5-1
5.1.6 对于整台设备、每个成员设备同一个功能激活了多个 License 后, 授权是否可以叠加?	5-2
5.1.7 License 激活文件被误删除后, 相应功能无法使用也无法卸载此 License 激活文件该怎么办?	5-2
5.1.8 License 激活文件过期后还可以被卸载吗?	5-2
5.1.9 License 激活文件中全部为临时特性可以被卸载吗?	5-2
5.1.10 如何获取 License 卸载码?	5-2
5.1.11 如何删除已过期或已卸载的 License 激活文件?	5-2
5.1.12 设备信息文件 (DID 文件) 会定期变化吗? 如果变化了会产生那些影响?	5-2
5.1.13 卸载后的 License 激活文件可以再被安装在此设备上吗?	5-2
5.1.14 设备重启或更新版本后, 已激活的 License 激活文件会丢失吗?	5-2
5.1.15 授权码和激活文件的关系是什么?	5-2
5.1.16 在 IRF 模式下只需要在其中一个成员设备上安装 License 激活文件可以吗?	5-3
5.1.17 恢复出厂设置后, 设备中已激活的 License 会失效吗?	5-3
5.1.18 安装 License 激活文件后, 可以随意修改设备的系统时间吗?	5-3
6 技术支持	6-1

1 概述

设备的部分特性需要获取 License 授权后才能使用，如：

- ACG（Application Control Gateway，应用控制网关）
- IPS（Intrusion Prevention System，入侵防御系统）
- WAF（Web Application Firewall，Web 应用防火墙）
- URL 过滤
- 防病毒
- SLB（Server Load Balance，服务器负载均衡）
- SSL VPN（以 SSL（Secure Sockets Layer，安全套接字层）为基础的 VPN（Virtual Private Network，虚拟专用网络））

UNIS 网站提供了 License 的激活申请功能，根据设备随机发的《软件使用授权书》上的授权序列号等信息，激活并生成相应的 License 激活文件。只有将 License 激活文件导入到设备，完成 License 激活文件的安装，才能保证相关特性功能的正常使用和特征库的及时升级。

License 针对不同的授权分为如下几种类型：

- 功能授权：设备首次使用某个功能时，需要安装有效的 License；当 License 失效后，此类功能已配置的信息将失效，且不允许再配置此类功能，如需继续使用该功能请重新安装有效的 License。如 SLB 功能授权。
- 数量授权：如果用户需要对设备缺省的规格数量进行扩容，需要购买相应规格的 License；当 License 失效后，设备允许的数量将恢复缺省规格。如 SSL VPN 用户数授权。
- 特征库升级授权：设备需要对某功能的特征库进行升级时，需要安装有效的 License；License 失效后，此类功能可以采用设备中已有的特征库正常工作，但无法继续升级特征库。如防病毒特征库升级授权。

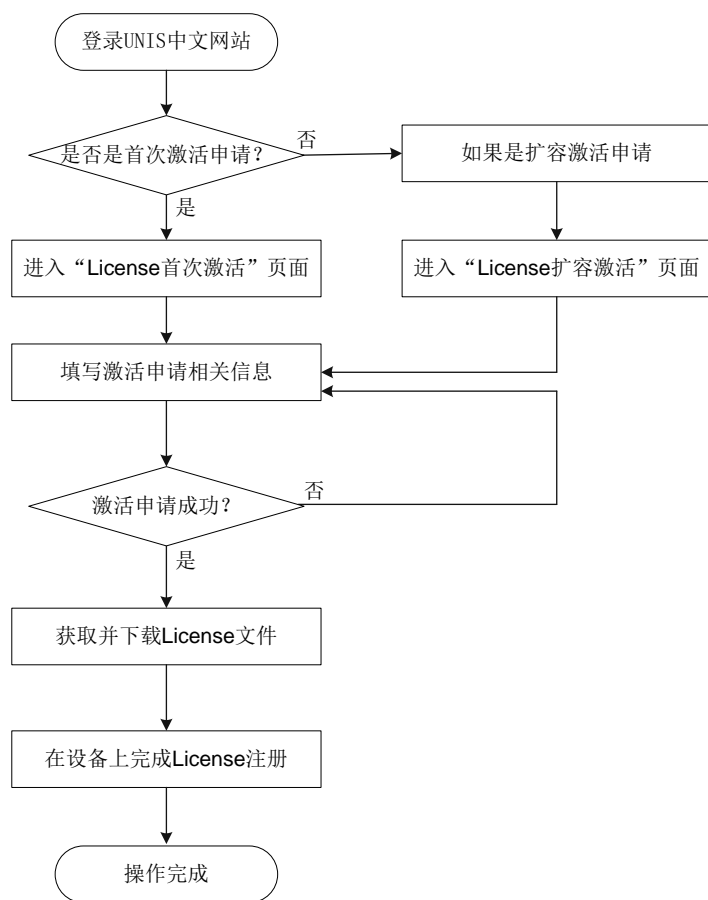
2 License 激活申请和注册流程

License 的激活申请有两种类型：

- License 首次激活申请：如果设备从未注册激活过 UNIS 软件，请选择 [License 首次激活申请](#)。
- License 扩容激活申请：如果要对已注册激活 UNIS 软件的设备进行规模扩容、功能扩展、时限延长等，请选择 [License 扩容激活申请](#)。

License 激活申请完成后，还需要在设备上完成 [License 激活文件的安装](#)。

图2-1 License 激活申请和注册流程



3 License 的激活申请

3.1 License首次激活申请

- (1) 访问 UNIS 公司网站点击“服务与支持 > 服务中心 > License 授权 > License 首次激活申请”，即可进入如[图 3-1](#)所示的“License 首次激活”页面。

图3-1 License 首次激活页面（示例）

License首次激活
要对从未注册激活过紫光恒越软件的设备进行初次申请，请选择您要注册的产品分类；如果要对已注册激活紫光恒越软件的设备进行规模扩容、功能扩展、时限延长等，请选择“License扩容激活申请”

请选择产品分类：
产品分类：

请输入授权码：

如果您不确定是哪个产品分类，请输入一个授权码，然后点击“提交”按钮。

- (2) 在“产品分类”中选择产品对应的分类，如下一代防火墙应选择“安全_UNIS NG Firewall”。

图3-2 选择产品类型（示例）

License首次激活
要对从未注册激活过紫光恒越软件的设备进行初次申请，请选择您要注册的产品分类；如果要对已注册激活紫光恒越软件的设备进行规模扩容、功能扩展、时限延长等，请选择“License扩容激活申请”

请选择产品分类：
产品分类：

请输入授权码：

如果您不确定是哪个产品分类，请输入一个授权码，然后点击“提交”按钮。

- 请选择您的产品的类型
- 安全_UNIS 数据库审计系统
- 安全_UNIS 漏洞扫描系统
- 安全_UNIS ACG1000
- 安全_UNIS NG WAF
- 安全_UNIS NG Firewall**
- 安全_UNIS NGIPS
- 安全_UNIS 运维审计系统
- 无线_UNIS WLAN AC V7
- 交换机_UNIS S12600
- 云计算_UNIS CAS云计算管理平台

- (3) 在弹出来的“授权信息”、“设备信息”和“用户信息”对话框中，根据[表 3-1](#)中的说明，输入相应的信息，最后单击<获取激活码（文件）>按钮。

图3-3 输入 License 首次激活信息（示例）

License首次激活
 要对从未注册激活过紫光恒越软件的设备进行初次申请，请选择您要注册的产品分类；如果要对已注册激活紫光恒越软件的设备进行规模扩容、功能扩展、时限延长等，请选择“License扩容激活申请”

请选择产品分类：
 产品分类：

授权信息：
 方式一，按Excel文件批量上传授权码： 未选择任何文件 下载授权码Excel清单模版
 方式二，直接输入或关联项目订单获取其他授权码：

设备信息：
 设备信息文件： 未选择任何文件

用户信息：
 最终客户单位名称：
 申请单位名称：
 申请联系人姓名：
 申请联系人电话：
 申请联系人E-mail：
 申请联系人邮编：
 申请联系人地址：
 项目名称：
 验证码：

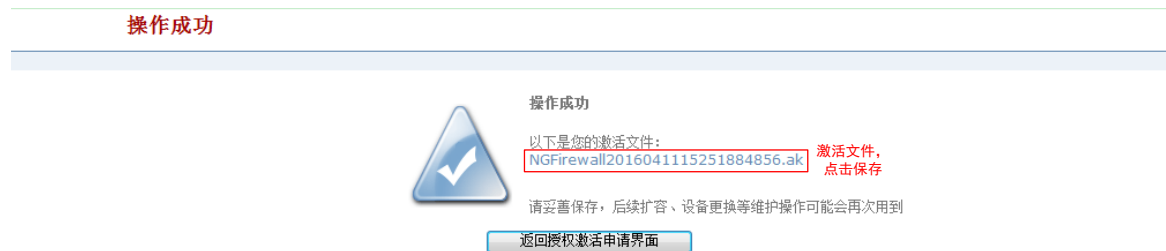
表3-1 License 首次激活申请信息说明

项目	说明	
授权信息	《软件使用授权书》上的授权序列号，可以通过Excel文件批量导入也可手工输入	必选
设备信息文件	设备信息文件为.did格式的文件，可以通过 display license device-id 命令查看DID文件的存储路径。可使用FTP/TFTP等方式将DID文件上传到PC（Web客户端）	必选
最终客户单位名称	使用设备的最终用户的单位名称	必选
申请单位名称	您所在的工作单位名称	必选
申请联系人姓名	您的姓名	必选
申请联系人电话	您的联系电话	必选
申请联系人E-mail	您的E-mail邮箱 除了“操作成功”对话框附带激活申请下来的License文件链接之外，UNIS网站还会将License文件也发送一份到您的E-mail邮箱	必选
申请联系人邮编	您所在地区的邮政编码	可选
申请联系人地址	您的联系地址	可选
项目名称	应用设备的项目名称	可选

项目	说明	
验证码	网站显示的验证码，按照右边显示的数字，照样输入即可	必选

- (4) 如果(3)的信息填写无误，系统将提示如图 3-4 所示的对话框，并且对话框中附有已经申请下来的 License 激活文件的链接，点击链接可下载 License 激活文件到本地 PC，然后按照 4 License 激活文件的安装中所述的方法，完成 License 激活文件的安装。

图3-4 License 首次激活申请操作成功（示例）



3.2 License扩容激活申请

- (1) 访问 UNIS 公司网站，点击“服务与支持 > 服务中心 > License 授权 > License 扩容激活申请”，即可进入如图 3-5 所示的“License 扩容激活”页面。

图3-5 License 扩容激活页面（示例）



- (2) 在“产品分类”中选择产品对应的分类，即可进入如图 3-7 所示的“License 扩容激活”页面。

图3-6 选择产品类型（示例）

License扩容激活
要对已注册激活过紫光恒越软件的设备进行规模扩容、功能扩展、时限延长等，请选择您要注册的产品分类；如果设备从未注册激活过紫光恒越软件，请选择“License首次激活申请”

请选择产品分类：
产品分类：
请输入授权码：

请选择您的产品的类型 ▼

- 请选择您的产品的类型
- 安全_UNIS 数据库审计系统
- 安全_UNIS 漏洞扫描系统
- 安全_UNIS ACG 1000
- 安全_UNIS NG WAF
- 安全_UNIS NG Firewall
- 安全_UNIS NGIPS
- 安全_UNIS 运维审计系统
- 无线_UNIS WLAN AC V7
- 交换机_UNIS S12600
- 云计算_UNIS CAS云计算管理平台

产品分类，请输入一个授权码，然后点击“提交”按钮。

(3) 在“设备信息文件”中上传 DID 文件。



说明
首先使用 `display license device-id` 命令获取设备的 DID 文件的路径，然后通过 FTP/TFTP 等方式将 DID 文件上传到 PC（Web 客户端）。

图3-7 上传设备信息文件（示例）

License扩容激活
要对已注册激活过紫光恒越软件的设备进行规模扩容、功能扩展、时限延长等，请选择您要注册的产品分类；如果设备从未注册激活过紫光恒越软件，请选择“License首次激活申请”

请选择产品分类：
产品分类：

设备信息：
设备信息文件： 未选择任何文件 *

(4) 在弹出来的“授权信息”和“用户信息”对话框中，根据表 3-2 中的说明，输入相应的信息，最后点击按钮<获取激活码（文件）>。

图3-8 输入 License 扩容激活信息（示例）

License扩容激活

要对已注册激活过紫光恒越软件的设备进行规模扩容、功能扩展、时限延长等，请选择您要注册的产品分类；如果设备从未注册激活过紫光恒越软件，请选择“License首次激活申请”

请选择产品分类：
产品分类：

设备信息：
设备信息文件： 未选择任何文件

授权信息：
方式一，按Excel文件批量上传授权码： 未选择任何文件 [下载授权码Excel清单模版](#)

方式二，直接输入或关联项目订单获取其他授权码：

[继续添加](#)

用户信息：
最终客户单位名称： *
申请单位名称： *
申请联系人姓名： *
申请联系人电话： *
申请联系人E-mail： *
申请联系人邮编：
申请联系人地址：
项目名称：

验证码：

表3-2 License 扩容激活申请信息说明

项目	说明	
授权信息	《软件使用授权书》上的授权序列号，可以通过Excel文件批量导入也可手工输入	必选
最终客户单位名称	使用设备的最终用户的单位名称	必选
申请单位名称	您所在的工作单位名称	必选
申请联系人姓名	您的姓名	必选
申请联系人电话	您的联系电话	必选
申请联系人E-mail	您的E-mail邮箱 除了“操作成功”对话框附带激活申请下来的License文件链接之外，UNIS网站还会将License文件也发送一份到您的E-mail邮箱	必选
申请联系人邮编	您所在地区的邮政编码	可选
申请联系人地址	您的联系地址	可选
项目名称	应用设备的项目名称	可选
验证码	网站显示的验证码，按照右边显示的数字，照样输入即可	必选

- (5) 如果(4)的信息填写无误，系统将提示如图 3-9 所示的对话框，并且对话框中附有已经申请下来的 License 激活文件的链接，点击并下载 License 激活文件到本地 PC，然后按照 [4 License 激活文件的安装](#) 中所述的方法，完成 License 激活文件的安装。

图3-9 License 扩容激活申请操作成功（示例）

License扩容激活
要对已注册激活过紫光恒越软件的设备进行规模扩容、功能扩展、时限延长等，请选择您要注册的产品分类；如果设备从未注册激活过紫光恒越软件，请选择“License首次激活申请”

请选择产品分类:
产品分类:

设备信息:
设备信息文件: 未选择任何文件

授权信息:
方式一，按Excel文件批量上传授权码: 未选择任何文件
方式二，直接输入或关联项目订单获取其他授权码:

用户信息:
最终客户单位名称:
申请单位名称:
申请联系人姓名:
申请联系人电话:
申请联系人E-mail:
申请联系人邮编:
申请联系人地址:
项目名称:
验证码:

4 License 激活文件的安装

- (1) 将获取到的 License 激活文件通过 FTP 或 TFTP 等方式上传到设备存储介质的根目录下。
- (2) 在系统视图下，通过执行 **dir** 命令可看到所需 License 激活文件已上传到设备上。

```
<Sysname> dir
Directory of flash:
  0 -rw-      466944 Apr 07 2016 10:08:02   8042f100025514_v1.07.btw
  1 -rw-       2562 Apr 11 2016 16:49:30   NGFirewall2016041115251884856.ak
  2 drw-          - Jan 04 2016 21:07:37   diagfile
```

- (3) 在系统视图下，通过执行 **license activation-file install filepath** 命令完成 License 激活文件的安装，其中 *filepath* 为激活文件路径及名称。

```
<Sysname> system-view
[Sysname] license activation-file install flash:/NGFirewall2016041115251884856.ak
```

- (4) 在用户视图下，通过执行 **display license** 命令可查看 License 激活文件的状态信息，如果 **Current State** 显示为 **In use** 或 **Usable**，则说明安装成功。

```
<Sysname> display license
Slot 1:
flash:/license/NGFirewall2016041115251884856.ak
Feature: SSLVPN
Product Description: Trial SSLVPN License, 30 Days, 1000 Numbers
Registered at: 2016-04-11 16:52:17
License Type: Trial (date restricted)
Trial Validity Period: 2016-04-11 to 2016-05-11
Current State: In use
```

5 FAQ

5.1.1 什么是合一 License?

对于非合一 License，在同一台设备上，用户需要分别单独申请 IPS/AV/ACG/SSL VPN/LB 特性对应 License 的激活文件，并将这些激活文件分别导入设备。如果用户同时申请多个 License，不仅需要操作多次，而且还有可能因为设备容量受限的问题导致后面新申请的 License 导入失败。

合一 License 既可以简化用户申请和导入 License 激活文件的操作过程，又解决了设备容量限制的问题。合一 License 可以一次申请多个特性的 License，生成一个激活文件，并可以一次导入到设备即可。

5.1.2 在合一 License 环境中，如果需要对已激活的 License 进行扩容申请，需要提交哪些授权码?

当原有已激活 License 仅包含正式 License 授权时：

- 若需进行某些特性的规模扩容或时限延长，则需要提交这些特性的正式 License 扩容授权码进行扩容申请。
- 若需进行功能扩展（即新增特性授权），则需要提交新增特性的临时或正式 License 授权码进行扩容申请。

当原有已激活 License 包含临时 License 授权时：

- 若对某些特性已激活的正式 License 进行规模扩容或时限延长，则需要提交这些特性的正式 License 扩容授权码以及其他特性原有临时 License 授权码进行扩容申请。
- 若对某些特性已激活的临时 License 进行规模扩容或时限延长，则需要提交这些特性的临时或正式 License 扩容授权码以及其他特性原有临时 License 授权码进行扩容申请。
- 若需进行功能扩展（即新增特性授权），则需要提交新增特性的临时或正式 License 授权码以及其他特性原有临时 License 授权码进行扩容申请。

5.1.3 在合一 License 环境中，是否可以通过临时授权码对已激活的正式 License 进行规模扩容或时限延长?

不可以，临时授权码只可对已激活的临时 License 进行规模扩容或时限延长。

5.1.4 在合一 License 环境中，对 License 进行新增或扩容后，原有临时 License 失效了，如何操作?

在合一 License 环境中，对 License 进行新增或扩容时设备中原有临时 License 的授权信息不会自动合入到新生成的合一 License 中，因此，会导致原有临时 License 失效。为避免上述情况出现，在进行新增或扩容 License 时，请同时将临时 License 的授权码一起提交激活申请。

5.1.5 在设备发生故障或其他因素需要设备授权变更时，如何操作?

请联系当地的 UNIS 技术服务专家解决。

5.1.6 对于整台设备、每个成员设备同一个功能激活了多个 License 后，授权是否可以叠加？

只有激活同一特性的正式授权才会触发叠加功能，对于数量型（如 SSL VPN）的可以叠加授权数量，对于时间型（如 ACG/IPS/防病毒）的可以叠加授权年限；如果同一特性的授权码都是临时授权，取终止时间最晚的临时授权生成 License 文件，特性不会叠加。且同一特性的正式 License 和临时 License 不能叠加，同一特性若先注册临时 License 再注册正式 License，正式 License 会覆盖临时 License；若先注册正式 License 再注册临时 License，则临时 License 无法注册。

5.1.7 License 激活文件被误删除后，相应功能无法使用也无法卸载此 License 激活文件该怎么办？

请先手工执行 `copy` 命令将备份的激活文件拷贝到设备存储介质根目录下的 `license` 文件夹中（比如 `flash:/license`），再重启设备来进行功能恢复或卸载此激活文件。

5.1.8 License 激活文件过期后还可以被卸载吗？

不可以，只能卸载未过期的激活文件。

5.1.9 License 激活文件中全部为临时特性可以被卸载吗？

可以，但是不会生成卸载码。

5.1.10 如何获取 License 卸载码？

卸载 License 时，设备不会生成卸载码。

5.1.11 如何删除已过期或已卸载的 License 激活文件？

请执行 `license compress` 命令删除已过期或已卸载的 License 激活文件，但是这种操作会造成设备信息文件（DID 文件）发生变化。

5.1.12 设备信息文件（DID 文件）会定期变化吗？如果变化了会产生那些影响？

不会定期变化，除非执行 `license compress` 命令压缩了 License 存储区会导致 DID 变化。如果 DID 文件变化了，对设备上已激活的 License 文件不会产生影响；但是，如果需要申请新的 License 激活文件，则必须重新从设备中导出新的设备信息文件用于申请新的 License 激活文件。

5.1.13 卸载后的 License 激活文件可以再被安装在此设备上吗？

不可以。

5.1.14 设备重启或更新版本后，已激活的 License 激活文件会丢失吗？

不会。

5.1.15 授权码和激活文件的关系是什么？

通过购买的授权码来申请激活文件，通过在设备上安装激活文件来获取受限功能的使用权限。

5.1.16 在 IRF 模式下只需要在其中一个成员设备上安装 License 激活文件可以吗？

不可以，因为 License 授权范围是本成员设备，不同成员设备 DID 文件不一样，必须在每个成员设备上安装 License 激活文件。

5.1.17 恢复出厂设置后，设备中已激活的 License 会失效吗？

会失效，所以为了能继续使用已激活的 License 功能，请在恢复出厂设置之前将设备上已激活的 License 进行迁移。

5.1.18 安装 License 激活文件后，可以随意修改设备的系统时间吗？

不可以，安装 License 激活文件后，为保证相关业务的正常使用，请勿修改设备的系统时间。

6 技术支持

如果您在 License 激活申请和注册过程中遇到问题，请致电 UNIS 客户服务热线：400-910-9998 联系 UNIS 公司。